

## Eulepte gastralis

**Distribución natural.** Tiene amplia distribución mundial.

**Descripción.** La enfermedad llamada banda roja de las acículas, se caracteriza porque las lesiones que causa, inician con manchas cloróticas que se tornan color rojizo-marrón en forma de anillos o bandas en árboles de pino. Forma picnidios en la base de la acícula, agrupados en un estroma inmerso en un tejido oscuro. Los picnidios maduros liberan masas de conidios, los cuales son muy delgados y alargados, son hialinos y formados por varias células (septados). La fase asexual de esta enfermedad se presenta durante todo el año; en cuanto existe humedad se liberan las masas de conidios, que son transportados por el viento y el agua de lluvia o de riego. Cuando las esporas caen sobre hojas sanas, germinan y su micelio penetra directamente en la acícula y la infecta. El hongo está activo todo el tiempo y un ambiente de humedad propicia la formación de nuevos picnidios durante todo el año. Es una de las enfermedades foliares de mayor importancia en las especies de pino susceptibles

**Hospederos.** *Pinus spp.*, *Picea abies*, *P. omorika*, *P. pungens*, *P. sitchensis*, *P. shrenkiana*, *Larix decidua* y *Pseudotsuga menziesii*.

**Daños.** Las acículas mueren como resultado de la anulación de la lesión necrótica, pero las acículas gravemente atacadas se vuelven marrones en conjunto y eventualmente caen prematuramente. La infección generalmente comienza en la base de la corona y progresa hacia arriba. A menudo es evidente una clara división entre las regiones infectadas y las no infectadas del árbol individual. La pérdida extensa de acículas más viejas conduce a un efecto de "cola de león" en las ramas, que es característico de muchas enfermedades defoliantes de los pinos.

### Fuente

Bulman, L. S., Dick, M. A., Ganley, R. J., McDougal, R. L., Schwelm, A., & Bradshaw, R. E. 2013. "22 *Dothistroma* Needle Blight. Infectious forest diseases". pp. 436- 437.

Cibrián, T. D., García, D. S., & Macías, B. D. J. 2008. Manual de identificación y manejo de plagas y enfermedades en viveros forestales. Zapopan, Jalisco, México.

Nowakowska, J. A., Tereba, A., & Oszako, T. 2014. Determining invasiveness and risk of *Dothistroma* needle blight. Folia Forestalia Polonica, series A. Vol. 56 (3), 157-159.



MEDIO AMBIENTE

SECRETARÍA DE MEDIO AMBIENTE Y RECURSOS NATURALES

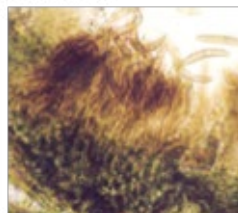


CONAFOR

COMISIÓN NACIONAL FORESTAL

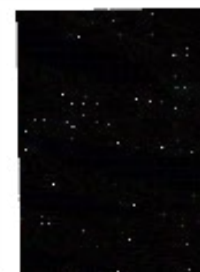


Sandra Jensen, Cornell University



Cibrián, et al., 2008).

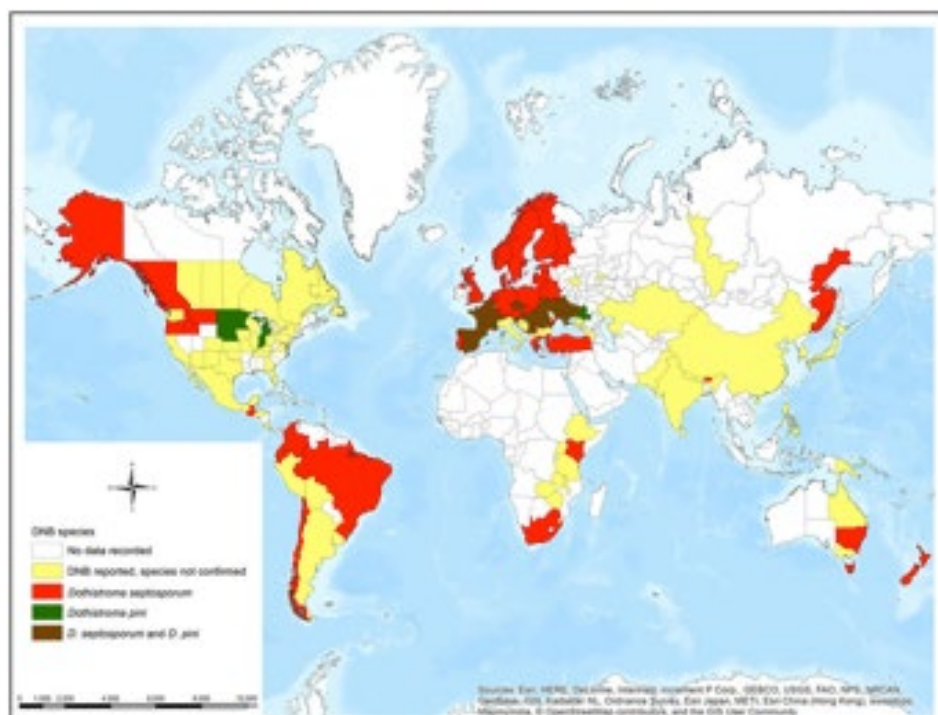
Hongo *Dothistroma* sp.



Síntomas y signos en follaje producidos por *Dothistroma* sp. (Cibrián et al., 2008).

### Distribución.

En México se le tiene registrado en el centro del país. Los conidios se diseminan dentro de 50 a 100 m de la fuente. Se cree que la dispersión a larga distancia de conidios ocurre a través de conidios que se transportan en nubes, niebla o niebla, o por transporte humano de plántulas infectadas.



Distribución geográfica de *Dothistroma* (ver mapa: <http://arcgis.mendelu.cz/monitoring/>).